

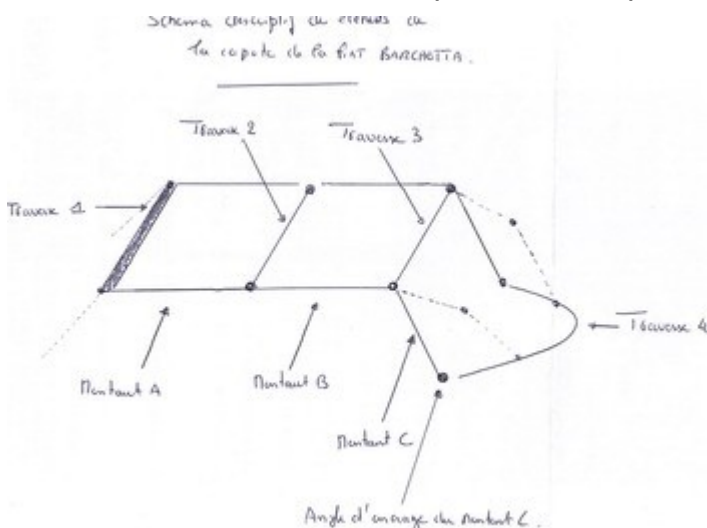
Comment changer sa capote soi-même...

par [Pascal Brethenoux](#)

Changement :

A. Matériel et durée totale :

- . Clé Allen de 2.
- . Tournevis cruciforme de taille moyenne.
- . Cutter.
- . Perceuse avec petite mèche acier de 3.
- . Chiffon ou toile de protection pour les sièges.
- . Bande épaisse adhésive.
- . Des rivets inox 3.2 mm et la pince à riveter adéquate.
- . Colle à capote 100 ml, ici de la pattex prise rapide toutes surfaces et un pinceau pour l'étendre .
- . Deux grosses pinces serrantes et éventuellement une trentaine de pince à linge.
- . Des écrous inox : 4 mm de diamètre et 20 mm de long.
- . De la graisse mécanique et une vieille brosse à dent.
- . De l'acétone.
- . Mon schéma de référence répertoriant les parties citées dans le montage/démontage :



B. Démontage :

Durée : 1 heure...

Etape 1 : On enlève les joints du montant C de chaque côté : On tire le joint fortement vers le bas car il résiste surtout s'il est ancien et rétracté : Attention, sur les modèles récents, il faut au préalable retirer une vis de maintien située au milieu du joint sur son côté interne...



Etape 2 : On enlève les joints du montant A de chaque côté en le tirant vers l'avant, même chose, sur certain modèle, enlever avant la vis de maintien du côté interne... Ecarter également la patte métallique de maintien située sur le devant...



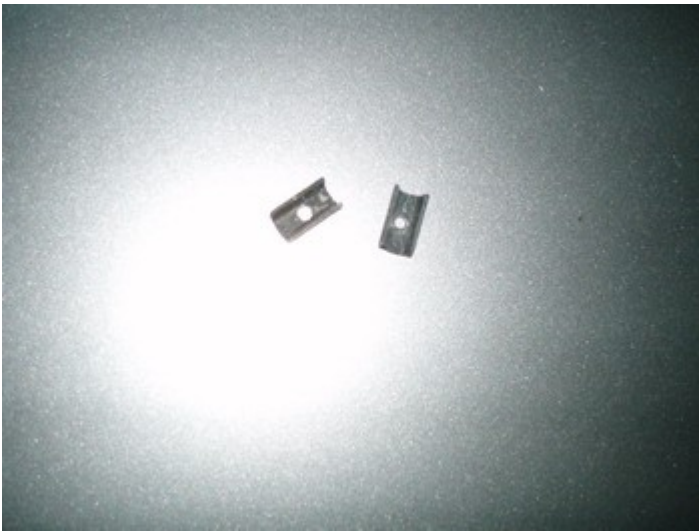
Etape 3 : On fait sauter de chaque côté les rivets de tensions à la chignole avec mèche acier de 3...



Etape 4 : On fait la même chose avec ceux de fixation de la capote au montant C : Le mieux est de déchirer la vieille capote, si vous avez pas prévu de la garder, et de les enlever en passant au travers...



Attention on récupère les deux éléments de la photo suivante... Ils servent, de part leur forme en gouttière, à maintenir plaquer la capote dans le fond de la rainure du montant C...



Etape 5 : On enlève la lame de fixation avant de la capote : A l'aide d'un tournevis cruciforme, on défait les 11 vis de maintien et on dépose la lame (ici sur mon coffre) ...

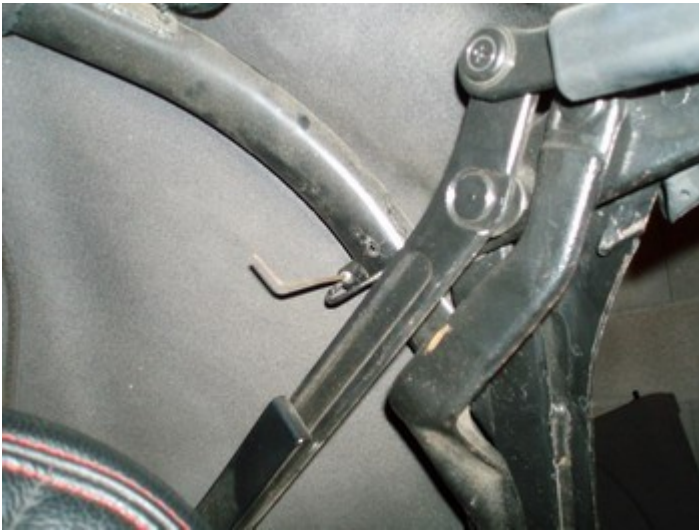




Etape 6 : On incise l'angle de la capote au cutter pour ouvrir cet angle et on retire petit à petit la bande en caoutchouc d'étanchéité qui se trouve dessous : ne pas la jeter car elle va resservir...

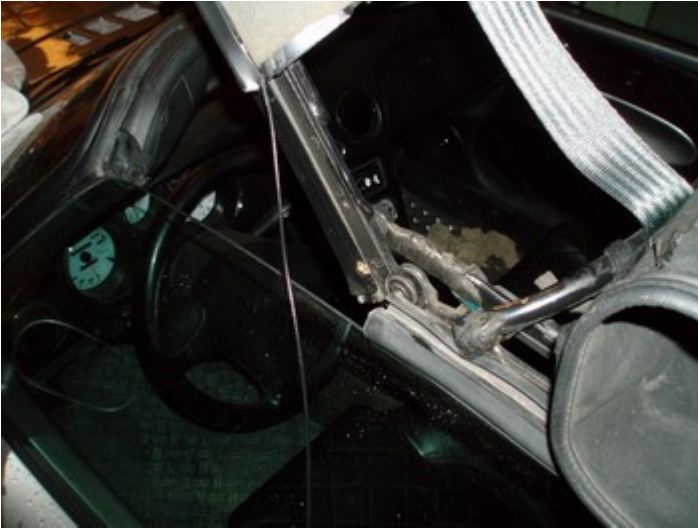


Etape 7 : On défait le câble de tension de chaque côté : pour cela, on utilise une toute petite clé ALLEN de 2... Attention, les petites vis peuvent tomber, les assurer en mettant la main dessous...



Etape 8 : On défait la capote sur sa partie en antérieure, puis d'avant en arrière, on la décolle des deux traverses : le fil de tension sort de son passage de la capote et pend de chaque côté...





Etape 9 : On enlève le grand joint postérieur en tirant dessus vers l'avant de la voiture et de proche en proche (ne coulisse pas)...



Etape 10 : Sous le grand joint, apparait la lame de maintien postérieure de la capote : On enlève les 11 vis cruciformes qui la maintiennent...



On dépose la lame : on découvre de nombreux points d'oxydation : il va falloir la traiter...



Etape 11 : On enlève toute la capote...



... et l'armature est donc mise à nue...



...et voici tout ce qui a été enlevé... les petites pièces ont été placées dans un récipient en plastique...



Etape 12 :

- . Traiter la lame postérieure : on ponce au fin papier de verre tous les points de rouille, on traite avec du Framéto gris, puis un coup d'antirouille noir en peinture...
- . Contrôler l'armature : Ici, elle a du jeu au niveau de cet écrou qui est dévissé de presque 1 cm : on le revisse à la clé de 15...



- . De l'oxydation, s'est formée également sur le montant C : ponçage, Framéto puis peinture antirouille feront l'affaire...



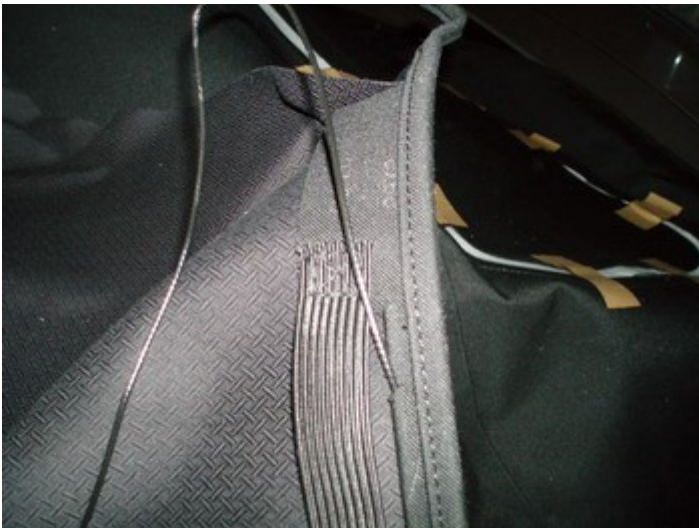
. Enlever à l'acétone toutes les traces de colles de l'ancienne capote et en particulier sur les montants A et C pour avoir un bon encollage ou un bon coulisement des joints lors de leur remise en place...

C. Remontage :

Durée : 4 à 6 heures... en incluant les temps de prise de la colle...

Précaution : En fonction de votre type de capote : tissu (Sonneland, Alpaga, etc...) ou synthétiques plastifiées (origine PVC, etc...) : l'étape 2 est différente... Pourquoi ? : la capote "tissu" est fragile et risque de se déchirer si elle est directement en contact avec le montant du pare-brise lorsque la capote est refermée d'où le montage différent d'origine... Le montage reste identique à l'origine pour les capotes "plastifiées" très élastiques...

Etape 1 : Dans un premier temps, on pose la capote sur l'arceau et on passe le câble de tension de chaque côté dans sa gouttière cousue de la capote, puis dans l'armature et on serre sans que le câble ne soit tendu...



On met sur le montant C, la bande d'étanchéité normalement fournie avec la capote...



On enduit copieusement le montant C (bord interne-bord externe-arête-bande d'étanchéité) avec la colle et on accroche soigneusement la capote dans l'angle du montant C de chaque côté : Attention, cette opération est cruciale.... l'angle de la capote doit être solidement fixée... On met des pinces auto serrantes... Je recommande d'attendre le temps de prise définitif de la colle avant de passer à la phase suivante...





Piège de cette phase : La capote présente normalement dans son angle deux plis pour l'attacher : choisir le plus superficielle pour accrocher la capote : le plus profond servira plus tard pour accrocher la traverse 4.

Si la capote est en tissu : Etape 2- 3- 4 :

On enduit la partie interne de la traverse 1 avec de la colle sur toute sa longueur... On enduit le revêtement de la capote (destiné à être en contact avec la traverse 1) en insistant sur les angles de chaque côté... Puis on accroche la capote de chaque côté de la traverse 1, on replie consciencieusement selon la fine ligne blanche prédessinée... Et on fixe avec des pinces autoserrantes et autres pinces à linge... On attend le temps de prise et on passe à l'étape suivante...



Etape 3 : Si le bord de la capote qui est replié cache les trous de la traverse 1 : les reperer au travers de la capote avec une aiguille fine (ou autre objet pointu : ici un foret) et noter leur position avec un fin stilo "blanco"...



On prépare les deux angles de chaque côté : il faut diminuer leur épaisseur...



On les ouvre au cutter...



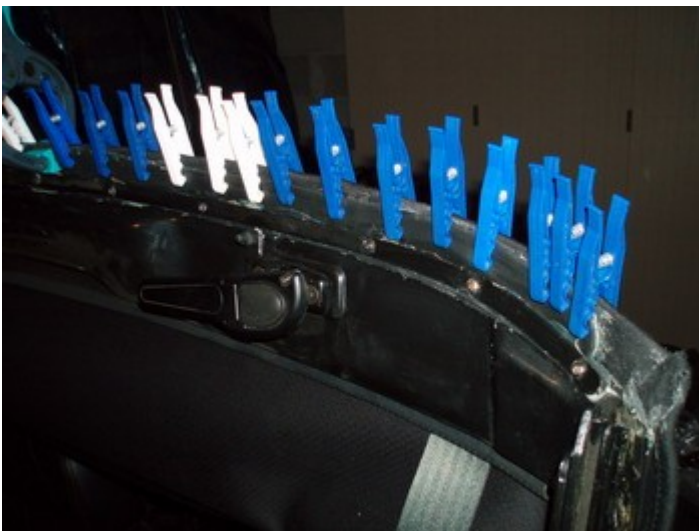
On coupe intérieur et extérieur avec un ciseau...



On enduit de colle et on rabat puis on maintien serré avec une pince de serrage...



Etape 4 : Mettre de la colle sur la toile de la capote et sur la bande en caoutchouc (après avoir repérer son sens) puis coller alors la bande en caoutchouc en faisant coïncider les repérages blancs et les trous de la bande en caoutchouc puis remettre la barre métallique de maintien avec les 11 vis...



Si la capote est en synthétique plastifiée : Etape 2B- 3B- 4B :

On colle d'abord la bande en caoutchouc en faisant coïncider les trous à ceux de la traverse 1, puis on rabat le rebord de la capote en collant sur la bande en caoutchouc, on repère les trous au travers le tissu à l'aiguille, on les marque au stilo "blanco" et on visse la barre métallique de maintien...

Etape 5 : Faire un trou dans la lame élastique de la capote avec le cutter (ne pas faire le trou dans une couture de cette lame !...), passer le rivet de 3.2 et riveter la à son trou dans l'armature... Faire de même de l'autre côté...



Etape 6 : Accrocher définitivement le câble : Reperer l'ancien point de serrage sur le câble, le tendre jusqu'à ce point et serrer à son niveau...



Accrocher la capote à l'arrière sur toute la traverse 4... pour bien tendre la capote : Alors, au dessus de la traverse 3, doit se trouver la couture centrale de la capote...

Etape 7 : On repère dans le montant C l'orifice du rivet que l'on ne voit plus de l'extérieur en raison de l'encollage de la capote par dessus : on passe donc par l'intérieur du montant C, on enfonce une aiguille dans l'orifice et celle-ci ressort à travers la toile à l'extérieur : le repérage est fait !... On élargi le trou avec la pointe du cutter ou un fin forêt... On enfonce l'élément métallique dans le montant C en faisant coïncider son trou avec celui repéré du montant C et on met la vis inox ou le rivet... la capote est maintenant solidement tenue au montant C...





Piège : Aucun mais faut être patient... Moi, je préfère remplacer le rivet d'origine de 3 par un écrou "inox marin" de diamètre 4 et longueur 20. Pourquoi ? : car sur ma capote d'origine, les rivets avaient finis par s'arracher probablement car trop petits...

Etape 8 : Mettre de la graisse abondamment sur la montant A et sur la rainure de coulissement de son joint : Remettre les joints de chaque côté, il faut forcer un peu...

Etape 9 : Mettre de la graisse sur le montant C et sur la rainure de son joint de coulissement : Remettre les joints de chaque côté, il faut forcer un peu... Cette étape est plus facile si la capote est rentrée dans son logement car ainsi le montant C devient accessible...



Etape 10 : Enduire de colle la traverse 4 en dessous et la partie de la capote qui ira en regard et coller... S'aider éventuellement des pinces de serrage... Laisser sêcher le temps de prise de la colle...



Etape 11 : On remet alors la lame métallique arrière et ses 11 vis... et on raccroche le grand joint arrière sur son rail...



Etape 12 : On colle les battants en tissu de la capote sur la traverse 2 et sur la traverse 3 : dans les deux cas, on rabat le battant arrière vers l'avant puis celui de devant vers l'arrière...



Etape 13 : Découper les petits joints mous en arrière du montant C à ras du bord de la capote : Attention, on ne doit plus les voir mais ils doivent continuer à toucher la carrosserie pour assurer leur fonction... Certains collent ces deux joints mous avec les extrémités du grand arrière...



D. Résultats : Remarquer le plexi teinté vert comme les vitres d'origine...



Auteur : **Pascal BRETHENOUX**, droits par Dissa 2007 : copie à l'identique autorisée et sans but lucratif...